

# **Des Fourmis Dans Les Mains SEPTET**

## FICHE TECHNIQUE

Version octobre 2023

### CONTACTS

#### DIFFUSION :



+33 (0)4 75 42 78 33 / [vocal26@wanadoo.fr](mailto:vocal26@wanadoo.fr)

#### TECHNIQUE :

##### Régie son

Jérôme RIO : +33 (0)6 15 77 58 62 / [jeromerio@yahoo.com](mailto:jeromerio@yahoo.com)

##### Régie lumière

Gil RIBES : +33 (0)6 38 93 13 92 / [gil.ribes@gmail.com](mailto:gil.ribes@gmail.com)

**CETTE FICHE TECHNIQUE FAIT PARTIE INTEGRANTE DU CONTRAT.**  
**MERCI DE LA LIRE ATTENTIVEMENT.**  
**EN CAS DE PROBLEME, VEUILLEZ CONTACTER LES REGISSEURS CONCERNES, UNE**  
**SOLUTION SERA CERTAINEMENT ENVISAGEABLE !**

## PLATEAU

- Dimensions 7m ouverture x 5m profondeur minimum hors pendrillons
- 1 rideau de fond noir
- Pendrillons pour pendrillonnage à l'Italienne (voir plan de feu)

## PERSONNEL DEMANDE

	Jour du spectacle
Service matin	<b>Montage + réglages lumière</b> 1 régisseur lumière 1 technicien lumière / Électricien 1 régisseur plateau 1 cintrier (si nécessaire)
Service après-midi	<b>Installation plateau + réglages son</b> <b>Conduite lumière / Balances son</b> 1 régisseur lumière 1 régisseur plateau 1 régisseur son 1 technicien son
Service soir	<b>Représentation + démontage</b> 1 régisseur lumière 1 régisseur plateau 1 régisseur son

## RIDER

➤ **Nombre de personnes sur la route : 9 personnes**

7 musiciens + 2 régisseurs

➤ **Hébergement :**

Prévoir 9 singles, préférence d'accueil en gîte ou hôtel

➤ **Parking :**

Nous arrivons avec un véhicule mini-van et une voiture

Prévoir l'accès au théâtre ainsi que 2 places de parking pour garer les véhicules durant tout notre séjour.

➤ **Accueil :**

Merci de prévoir une collation à l'arrivée du groupe (café, thé, jus de fruits, charcuterie, pain, gâteaux, yaourt, fruits de saison, ou produits locaux...).

➤ **Repas :**

Repas chaud pour 9 personnes, avant ou après le concert selon l'heure de passage sur scène.

1 intolérance au gluten

➤ **Loges :**

- Prévoir 2 loges de 4 personnes
- Accès aux sanitaires
- Table et fer à repasser
- Quelques boissons fraîches et produits locaux seraient fort appréciés...

## SON

### ➤ Diffusion FACADE :

- Système 3 voies actives, Line-source de préférence, de puissance et couverture adaptée au lieu : type C.Heil , D'nB, ...  
**La diffusion se doit d'être parfaitement homogène en tout point de la salle,**
- Pour les premiers rangs, merci de prévoir un **FrontFill** via de petites enceintes de marque identique à la façade, si possible directement géré via une matrice/aux de la console (mix dédié).
- *Le régisseur se réserve le droit à toutes modifications des eq/filtage/mise en phase du système.*

**La régie son sera placée en salle avec le public, centrée, au 2/3 de la profondeur, en aucun cas surélevée ou en régie cabine.**

### ➤ Diffusion 6 MIX RETOUR : gérés et égalisés en interne de la console façade :

**6 Wedges coaxiaux 12/15 pouces identiques** : C.Heil, D'n'B ...  
dont une ligne (aux 2) sur  
**1 pieds d'enceinte** juste derrière les violonistes (hauteur bas d'enceinte # 1m70)

### ➤ CONSOLE numérique 40 entrées - 16 bus/aux minimum - 32 faders accessibles : Yamaha CL5/QL5 , Soundcraft Vi, ... avec gestion remote wifi via iPad (fourni).

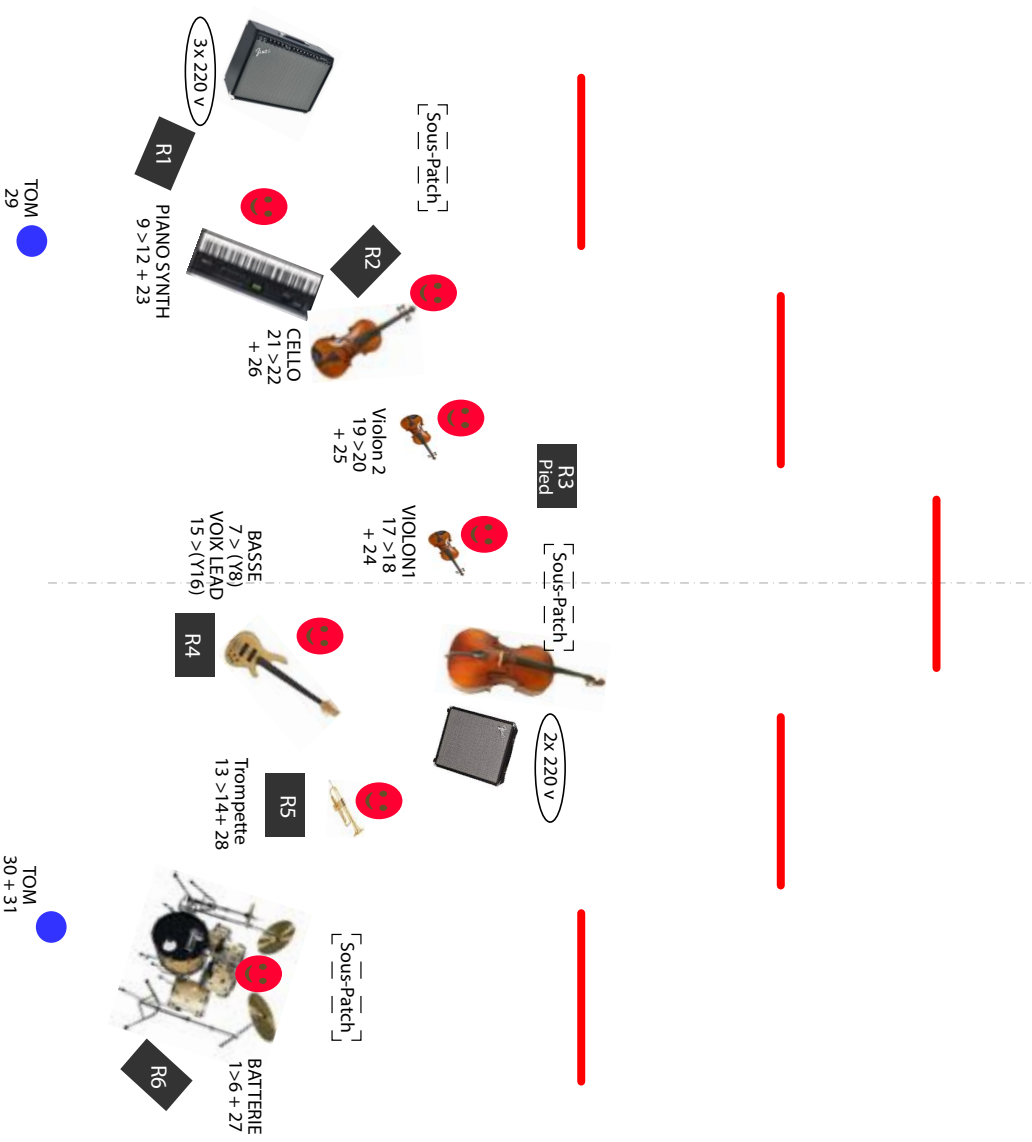
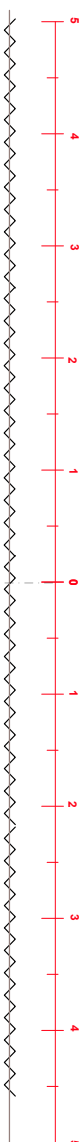
- Merci de prévoir **1 FX externe de qualité** : type **PCM 81/91/92 Lexicon**, un **compresseur stéréo de qualité en insert sur le master** type Avalon AD2044 ou VT747 sera toujours le bienvenu !
- **PLATEAU** : trois sous-patch pour faire arriver le câblage par l'arrière et les côtés du plateau (voir plan).
- **PLANNING** : prévoir **AU MINIMUM 2 h 30** entre l'arrivée du régisseur son sur le plateau et la fin des balances.  
Un régisseur son et un régisseur plateau compétents seront présents pendant toute la durée de cette préparation.

*\* EN CAS DE DIFFICULTES POUR LES MICROS ET DI, MERCI DE NOUS CONTACTER, NOUS POUVONS VOUS LES FOURNIR.*

## BACKLINE

- **Les instruments/amplis sont apportés par le groupe.**

MERCI DE FAIRE ARRIVER TOUTES LES LIGNES MICRO PAR LES CÔTÉS ET FOND DE SCÈNE ICI UNE PROPOSITION EN 3 SOUS-PATCH



## Des Fourmis Dans Les Mains SEPTET

PATCH 30 entrées – Version OCTOBRE 2023

BATTERIE	1	GC	BETA 52	Petit
	2	CC	SM 57	Petit
	3	HH	C 535	Petit
	4	TOM	E 904	
	5	FTOM	E 904	
	6	OH rldc	C 414	Grand
BASSES (LEAD)	7	Contre BASSE	DI	
	Y 8	Y Electric BASS	Y MODULE PATCH 8 = 7	
PIANO SYNTH	9	PIANO G	DI	
	10	PIANO D	DI	
	11	SYNTH Mono	DI	(passive si possible)
TRUMPET	12			
	13	TROMPETTE	DPA 4099 T *	Pirce DPA Trompette*
	14	TROMPETTE FX	E 906 + DI	Droit
VOIX LEAD	15	VOIX LEAD	SM 58	Grand
	Y 16	Y VOIX LEAD FX	Y INPUT PATCH 16 = 15	
CORDES	17	VIOLON 1	DPA 4099 V *	Pirce DPA Violon*
	18	DI VIOLON 1	DI	
	19	VIOLON 2	DPA 4099 V *	Pirce DPA Violon*
	20	DI VIOLON 2	DI	
	21	CELLO	DPA 4099 C *	Pirce DPA Cello*
CHOEURS	22	DI CELLO	DI	(passive si possible)
	23	VOIX PIANO	SM 58	Grand (perche longue)
	24	VOIX VIOLON 1	SM 58	Grand
	25	VOIX VIOLON 2	SM 58	Grand
	26	VOIX CELLO	BETA 57	Grand
	27	VOIX BATTERIE	SM 57	Grand
TOMS	28	VOIX TROMPETTE	BETA 57	Grand
	29	TOM « 29 »	E 904	-
	30	TOM « 30 »	E 904	-
	31	VOIX « 31 »	SM 58	Grand

**Contact Régie Son**  
**Jérôme Rio : +33 (0)6 15 77 58 62**  
**jeromerio@yahoo.com**

## LUMIERE

➤ **A fournir par le lieu d'accueil :**

- 48 circuits gradateurs 2KW + circuits lumière public
- 7 PC 2KW
- 14 PC 1KW
- 8 Découpes 1KW, type 614SX
- 3 Découpes 2KW, type 713SX
- 1 Découpe 2KW, type 714SX
- 24 PAR 64 (12x CP60, 12x CP62)
- 13 PAR led RGBW ZOOM
- 5 Lyres Spot (type mac quantum ou Robe DL4S ou équivalent)

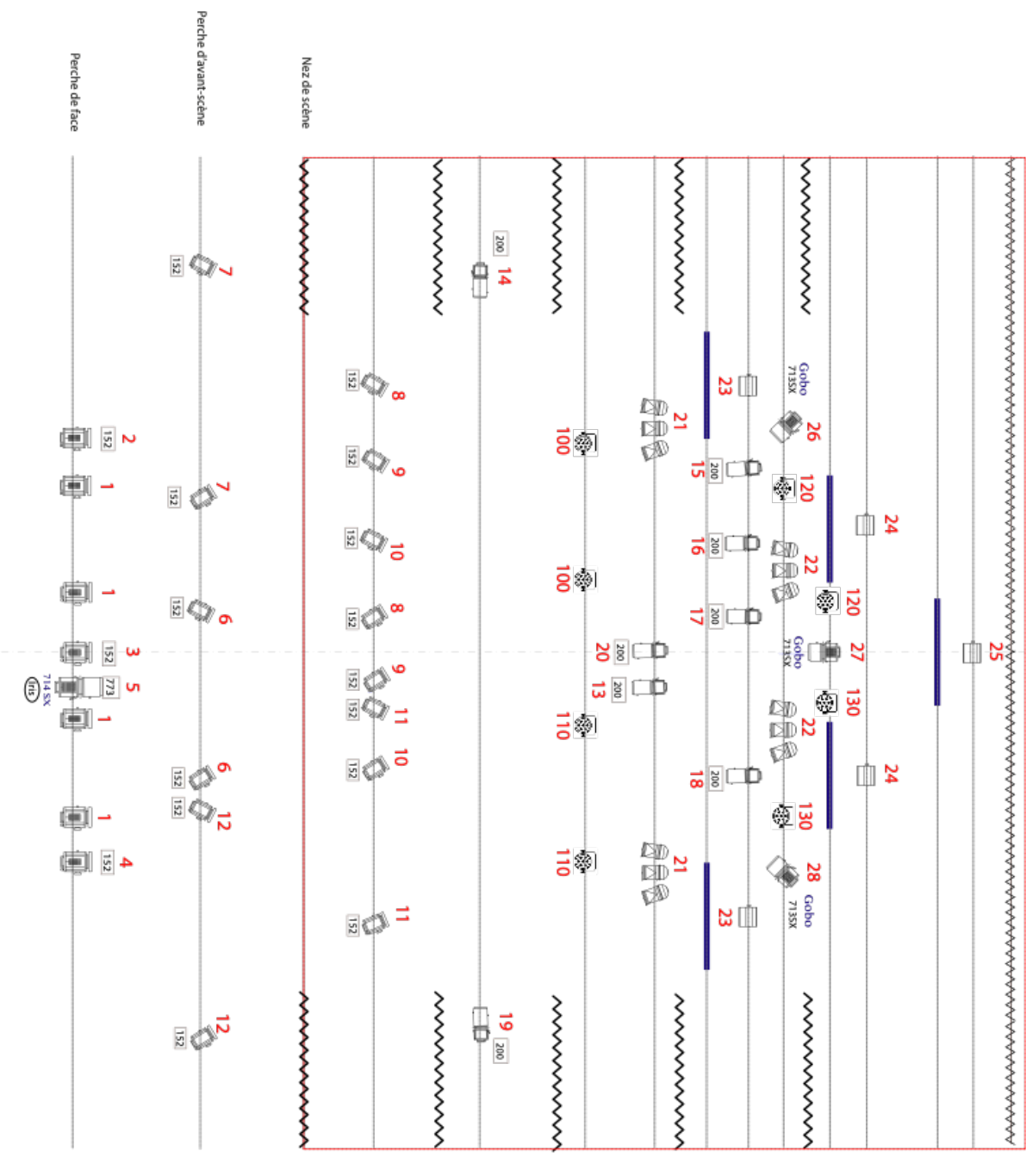
Attention : Si pas de possibilité d'avoir de lyres, merci de prévoir 3 découpes 2KW type 714SX avec porte-gobo en plus en remplacement.

- 7 PAR16 ou 7 F1
- Lumière salle : Elle doit être impérativement pilotable du pupitre
- 1 machine à brouillard + ventilateur
- 3 porte-gobos pour 713SX
- 1 rouleau de scotch alu noir
- Lumières de coulisse (au lointain)

*MERCI DE NOUS ENVOYER LA FICHE TECHNIQUE ET UN PLAN DE VOTRE SALLE.  
EN CAS DE PROBLEME, UNE ADAPTATION SERA POSSIBLE.*

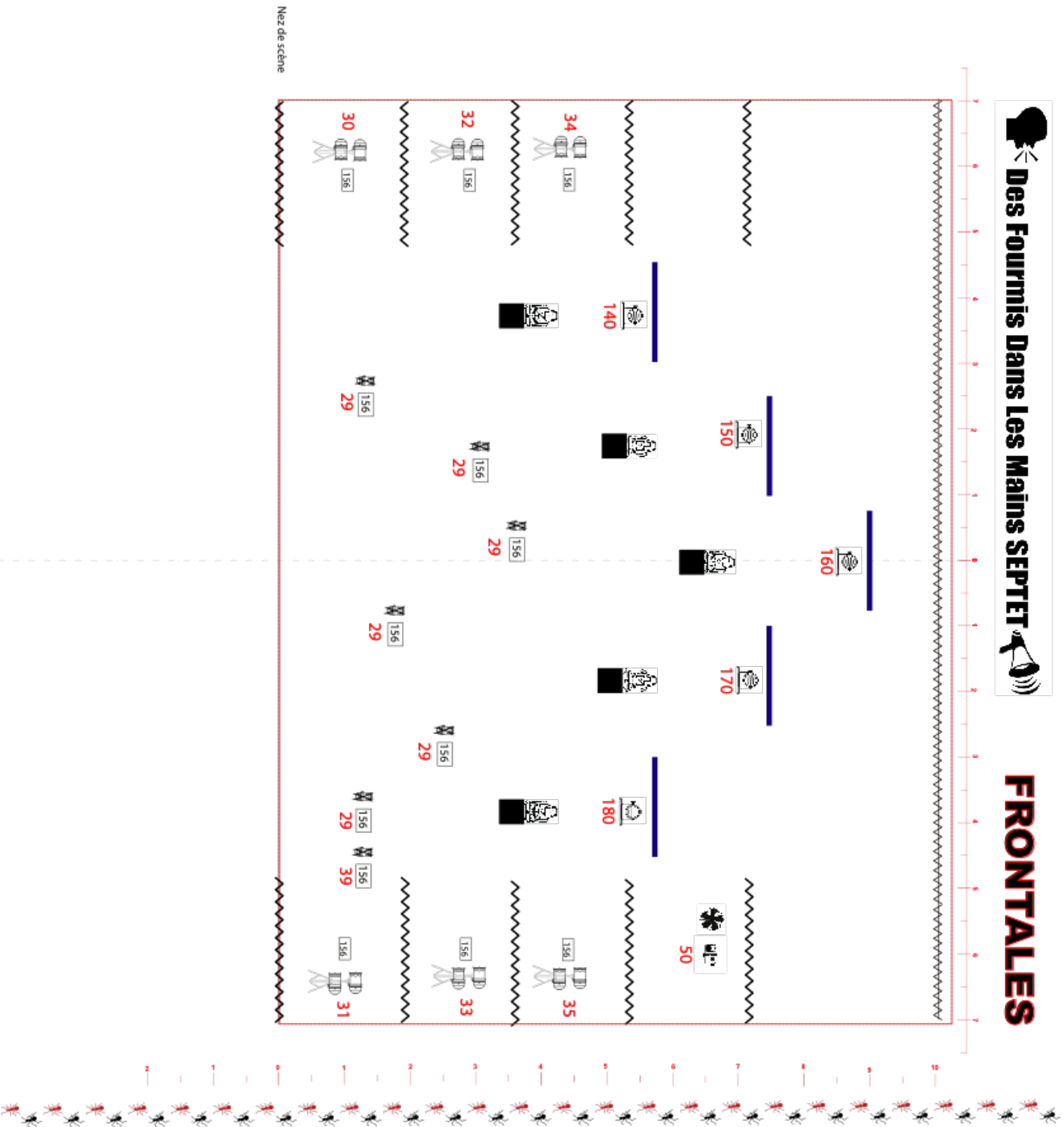
➤ **Gélatines à fournir :**

GELATINE	LF 132	LF 152	LF 156	LF 200	LF 773
FORMAT					
PC 2KW		3			
Découpe 2KW					1
PC 1KW		14			
Découpe 1KW				8	
PAR 64	12		12		
PAR16 ou F1			7		










Légende :	
	Decoupe 2kw
	3x 7135X
	Decoupe 2kw
	1x 7145X
	PC 2kw
	x7
	Decoupe 1kw
	8x 6145X
	PC 1kw
	x14
	PAR64 1kw
	12x CP60
	PAR LED RGBW Zoom
	x8
	Horziode 1kw
	x5
	N° de gélatine "Lee"
	N° circuit

Contact Régie Lumière  
 GIL RIBES : +33 (0)6 38.93.13.92  
 gil.ribes@gmail.com



**Légende :**

-  Lyre Spot  
Sur cube (ht 40cm)  
X5
-  PAR LED RGBW Zoom  
X5
-  PAR64 CP62  
sur pied  
(2 par pied /  
ht 2m et 1m)  
X12
-  PARR16 ou F1  
sur platine sol  
X7
-  Machine à brouillard  
+ ventilateur
-  206 N° de gélatine "Lee"
-  2 N° circuit

Contact Régie Lumière  
Gil RIBES : +33 (0)6.38.93.13.92  
gil.ribes@gmail.com